

BALANCE MERCADO LABORAL 2019

COMUNIDAD AUTÓNOMA DEL PAÍS VASCO



2019

Este informe trata de analizar los principales hitos del mercado laboral vasco durante el año 2019 a través del comportamiento de sus variables más importantes. Se han considerado indicadores directamente vinculados con el mercado laboral (desempleo registrado, afiliación a la Seguridad Social y registro de contratos), así como las principales operaciones estadísticas destinadas a medir la población en su vertiente de actividad laboral (Población en Relación con la Actividad – PRA - del Eustat y algunos datos de la European Union Labour Force Survey de Eurostat).

Contenido

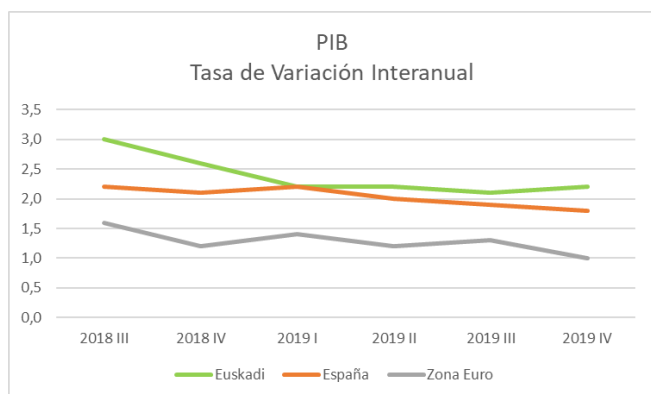
Contexto socio - económico.....	4
Paro registrado en Lanbide	5
Afiliación a la Seguridad Social.....	7
Personas Contratadas y Contratos.....	8
Ocupación según la PRA del Eustat.....	10
Paro según la PRA del Eustat	12
Anexo - Tablas	14

Contexto socio - económico

El PIB de la CAE ha registrado un crecimiento interanual del 2,2% en el cuarto trimestre de 2019 y una variación interanual del 2,2% para el conjunto del año 2019

Según datos del Eustat, el PIB de la **CAE** ha registrado un crecimiento del 2,2% en el cuarto trimestre de 2019 con respecto al mismo trimestre del año anterior. Durante los cuatro trimestres del año se ha registrado el mismo crecimiento, exceptuando el tercer trimestre donde se registró un crecimiento del 2,1%.

El índice de confianza de los hogares vascos que elabora Laboral Kutxa se situó en el valor -9 en el cuarto trimestre de 2019, el peor valor desde el primer trimestre de 2015. El dato es 4 puntos inferior al registrado el trimestre anterior, muestra que se mantiene la tendencia al “deterioro” de las expectativas. El valor medio del índice de confianza en los cuatro trimestres de 2019 fue de -2, 3 puntos inferior al del año pasado. La serie muestra el regreso del pesimismo de los años anteriores. El dato global es el resultado de la pérdida de la confianza sobre la marcha de la economía general y el pesimismo relativo a la evolución futura del mercado laboral. Los hogares vascos perciben que la economía general y el empleo empeorarán en los próximos 12 meses.



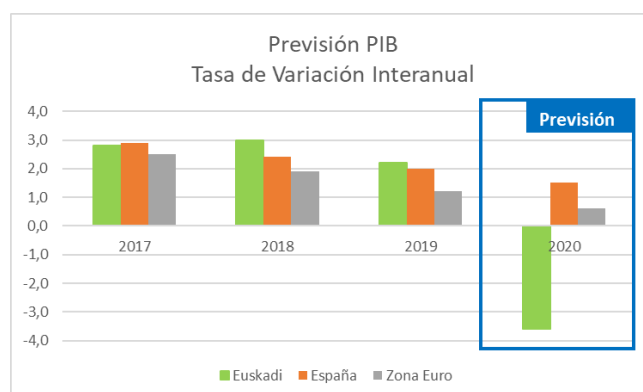
Fuentes: Eustat, INE, Eurostat, Informe “Coyuntura en un clic Abril 2020”

En cuanto a la Economía **Europea**, Los últimos datos publicados por Eurostat indican que la zona del euro creció un 1,0% interanual en el último trimestre de 2019, con un balance anual del 1,2%, seis décimas por debajo del registro de 2018. Es la expansión del PIB más lenta desde 2014. Este menor dinamismo afectó a las principales economías del área.

España siguió siendo el país más dinámico de las cinco mayores economías del área. Concretamente, la economía española creció un 2,0% en la recta final del año y marcó un claro perfil de estabilidad. Según el INE, el crecimiento del 2,0% logrado en el conjunto del año pasado, no se debe a una aportación de la demanda nacional, como sucedió en 2018 y 2017, donde la demanda externa frenaba el avance del PIB. Este año la demanda nacional ha sido del 1,5%, siendo el factor que ha frenado el crecimiento. Con respecto al empleo, en España creció a un ritmo interanual del 2,0% durante el cuarto trimestre de 2019 y se crearon 358.000 puestos de trabajo equivalentes a tiempo completo.

Según las previsiones a futuro, a marzo de 2020, se prevé una considerable moderación del crecimiento económico en España y en la Zona Euro. En este sentido, tal y como se muestra en la tabla de abajo, la previsión de Consensus Forecast para la Zona Euro para el año 2020 es de un 0,6%, mientras que la previsión para España es bastante más alta, 1,5%.

En cuanto se refiere a Euskadi, la Dirección de Economía y Planificación del Gobierno Vasco prevé una disminución del 3,6% para el año 2020.



Fuentes: Eustat, INE, Eurostat, Departamento de Hacienda y Economía: Dirección de Economía y Planificación, Consensus Forecast, Informe “Coyuntura en un clic Abril 2020”

Paro registrado en Lanbide

En el año 2019 el saldo interanual de parados registrados ha bajado en un 4,6% en la CAE, destacando el buen comportamiento del sector de la construcción (-8,4%), tanto entre los hombres (-8,1%) como entre las mujeres (-10,8%)

Como en los últimos seis años, el saldo interanual de parados registrados en la CAE ha disminuido en el año 2019. Si bien se mantiene la tendencia a la baja de los últimos años, el ritmo del descenso ha bajado: 5.512 de descenso interanual en el año 2019, en comparación con 7.873 en 2018, 8.626 en 2017, 13.844 en 2016 y 15.754 en el año 2015. Por Comunidades Autónomas, la mejor evolución se ha dado en Castilla y León (-5,1%) y en la CAV (-4,6%) y la peor en Castilla-La Mancha (+3,2%) y Melilla (+13,8%). La CAE ocupa el segundo puesto, en términos relativos, entre la Comunidades en los que se ha dado un menor descenso en el número de parados.



Fuente: Servicio Público de Empleo Estatal

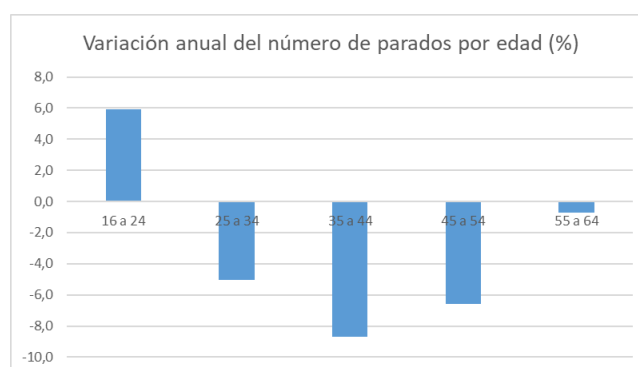
Por sexo, cambiando la tendencia registrada en los últimos seis años, el paro ha evolucionado mejor entre las mujeres (-5,5%) que entre los hombres (-3,5%).

Por sector, en términos relativos, el mejor comportamiento se ha dado en el sector de la construcción (-8,4%), seguido del sector primario (-7,9%). Entre los que no han tenido aún su primera experiencia laboral el paro ha disminuido en un 4,1%.

Por actividad, la mejor evolución de personas paradas se ha dado en las siguientes: (i) Comercio al por menor (-626); (ii) Actividades de construcción especializada (-

449), (iii) Servicios a edificios y actividades de jardinería (-357); (iv) Servicios de comidas y bebidas (-342); y (v) Otras actividades profesionales, científicas y técnicas (-318). Las actividades que peor evolución han tenido han sido: (i) Servicios financieros (+125); (ii) Fabricación de otro material de transporte (+76); (iii) Asistencia en establecimientos residenciales (+59); y Educación (+53). Se aprecia una buena evolución en actividades duramente castigadas durante la crisis, principalmente las relacionadas con la construcción, así como otras actividades relacionadas con los servicios de hostelería y comercio.

Por edad, tal y como se muestra en la tabla de abajo, la mejor evolución del desempleo se ha dado en la población entre 35-44 años (-8,7%), seguido del colectivo de 45-54 años (-6,6%); 25-34 años (-5,0%) y 55-64 años (-0,7%). El colectivo que peor ha evolucionado es el de personas de 16-24 años (+5,9%).



Fuente: Servicio de Análisis, Estudios y Estadísticas. Gabinete Técnico de Lanbide

Por Territorio Histórico, Araba ha sido el que mejor ha evolucionado en el 2019 respecto a los datos del año 2018 (-5,4%), seguido de Bizkaia (-4,5%) y Gipuzkoa (-4,3%). **Por comarca,** destaca la disminución en número de parados, en términos absolutos en (i) Bilbao (-1.171); (ii) Margen Izquierda (-901) y (iii) Vitoria-Gasteiz (-854). No obstante, en términos relativos destacan (i) Estriba-

ciones Gorbea (-11,6%); Lea-Artibai (-10,8%) y Rioja Alavesa (-10,7%). No ha habido ninguna comarca donde el paro haya disminuido en la relación anual.

Por prestación recibida, el 33,5% de las personas paradas registradas cobran una prestación por desempleo (casi 4 puntos porcentuales más que en el año 2018). El 58,9% del conjunto de parados que cobran prestación, perciben la contributiva (1 punto porcentual superior al año anterior), mientras que el 40,2% restante reciben el subsidio o la RAI (0,1 punto porcentual superior al año anterior).

Por duración del paro, el número de personas paradas de corta duración ha aumentado (+0,4%) mientras que el número de personas paradas de larga duración ha disminuido (-9,4%). A finales del año 2019 el número de parados de larga duración ha sido de 55.344, mientras que el número de parados de corta duración ha sido de 58.818 personas.

Por nacionalidad, el 16,1% del conjunto de parados tiene nacionalidad extranjera (0,2 puntos porcentuales superior al dato del año 2018). Durante el último año, el número de personas paradas autóctonas ha disminuido en un 4,8%, mientras que el descenso de las personas paradas extranjeras ha sido de un 3,4%. Asimismo, si se observa el periodo 2014-2019, la disminución de parados extranjeros sigue siendo menor (-25,6%) que la de los parados autóctonos (-32,1%). El peso del colectivo extranjero entre la población parada vasca es elevado, teniendo en cuenta que la población con nacionalidad extranjera en la CAE ha representado el 7,6% de la población total en 2018 (0,6 puntos porcentuales más que en el año 2018), según la estadística municipal de habitantes publicado por Eustat. Son dos los motivos principales que explican la alta presencia de personas extranjeras inscritas en Lanbide: (i) la obligatoriedad de estar inscrito como demandante de empleo para acceder a ayudas como la RGI, con amplia implantación en la CAE; así como (ii) la dificultad que en muchas ocasiones su-

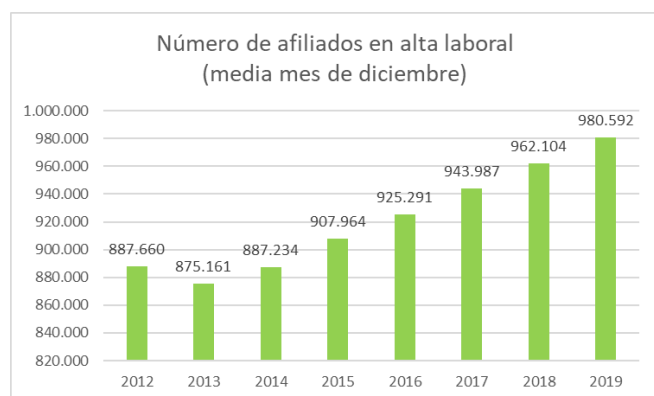
pone la condición de extranjería para acceder al mercado laboral. Entre los parados extranjeros, destaca la reducción de personas paradas con nacionalidad de algún país del norte de África (-422) y del Espacio Económico Europeo (-190).

Por nivel de estudios, en diciembre de 2019, el 61,3% de las personas paradas vascas ha contado con la enseñanza obligatoria, el 17,6% con estudios de formación profesional, el 12,4% con estudios universitarios y el 8,8% con estudios hasta bachiller. Con respecto a los datos del año 2018, la mayor disminución de personas paradas, tanto en términos absolutos como en relativos, se ha dado en los colectivos con estudios obligatorios (-5,7%; -4.228 parados).

Afiliación a la Seguridad Social

En el año 2019, el número de afiliados a la Seguridad Social ha crecido, de nuevo, un 1,9% con respecto al año anterior, alcanzando los 980.592 afiliados

En el año 2019 se sigue con el proceso de recuperación de personas afiliadas a la Seguridad Social, iniciado en el año 2014. El número de personas afiliadas a finales de 2019 ha sido de 980.592, 18.488 personas más que en el año anterior (+1,9%) y 105.431 personas más que en el año 2013 (+12,0%). A final del 2019 el volumen de afiliación está a tan sólo 2.343 afiliados del máximo histórico conseguido en julio de 2008 (982.935), máximo alcanzado antes del comienzo de la crisis



Fuente: Ministerio de Empleo y Seguridad Social

Por sexo, el número de hombres afiliados ha sido de 511.776 (5.152 más que en el año 2018), mientras que el número de mujeres afiliadas ha sido de 468.815 (13.335 más que en el año anterior). Las mujeres representan el 47,8% del total del colectivo de afiliados, cinco décima más que el año anterior. Al comienzo de la crisis las mujeres suponían tan solo el 42% del total de afiliados. El mayor deterioro de actividades muy masculinizadas durante la crisis y la mayor presencia de mujeres en el mercado laboral han propiciado esta tendencia al alza en la proporción de mujeres afiliadas.

Por actividad, los sectores que han mostrado un mejor comportamiento en número de afiliados en el año 2019, con respecto al año 2018, han sido los siguientes: (i) Actividades sanitarias y servicios sociales (+10.476); (ii) Educación (+2.161); (iii) Hostelería (+1.703); (iv) Actividades científicas y técnicas (+1.220); (v) Administración Pública (+1.084); (vi) Transportes y almacenamiento

(+1.056); y (vii) Construcción (+1.009). La actividad con mayor descenso en número de afiliados ha sido la de Personal doméstico de hogares (-800).

Por Territorio Histórico, en Diciembre de 2018 Bizkaia ha representado el 50,1% del total de afiliados, Gipuzkoa el 33,4% y Araba el 16,5%. Con respecto a los datos del año anterior, en términos relativos, ha sido Bizkaia el Territorio Histórico que mayor crecimiento ha experimentado (+2,0%), seguido de Gipuzkoa (+1,9%) y Araba (+1,8%). En Araba, las actividades que más han subido en número de afiliados han sido: (i) Actividades sanitarias y servicios sociales (+1.208); (ii) Educación (+384) y (iii) Comercio (+306). En Gipuzkoa las actividades con mejor comportamiento han sido: (i) Actividades sanitarias y servicios sociales (+3.958); (ii) Hostelería (+776) y (iii) Educación (+633). En Bizkaia, ha destacado la buena evolución de las siguientes actividades: (i) Actividades sanitarias y servicios sociales (+5.310); (ii) Educación (+1.144); y (iii) Hostelería (+857).

Por nacionalidad, en el año 2019 el colectivo de afiliados con nacionalidad extranjera ha representado el 7,1% del total de afiliados. Con respecto a los datos del año anterior, el número de afiliados extranjeros ha crecido un 9,7%, mientras que el colectivo con nacionalidad autóctona ha crecido un 1,4%. Entre los extranjeros, el número de afiliados hombres ha subido más (+9,8%) que el de mujeres (+9,7%). Por Territorio Histórico, el mayor incremento de afiliación extranjera se ha dado en Bizkaia (+10,5%), seguido de Araba (+9,5%) y Gipuzkoa (+8,9%). La afiliación de extranjeros procedentes de países no pertenecientes a la Unión Europea ha crecido más (+11,8%) que la de los procedentes de la Unión Europea (+5,4%).

Personas Contratadas y Contratos

En el año 2019 se han contabilizado 1.008.175 contratos firmados (+0,7% respecto al año anterior), siendo 310.570 personas las que han firmado algún contrato

Personas Contratadas

Durante el año 2018, 310.570 personas han firmado algún contrato con puesto de trabajo en la CAE, un 0,9% menos que en 2018. El descenso ha sido mayor entre los hombres (-1,6%), que entre las mujeres (-0,2%). En 2019 las mujeres han representado el 47,3% de las personas contratadas (0,3 puntos porcentuales más que el año anterior).

Por edad, el intervalo con mayor porcentaje de personas contratadas ha sido el de 25-34 años, con un 27,6% sobre el total, seguido del intervalo de 35-44 años (25,0%), menores de 24 años (20,2%), 45-54 años (19,2%) y mayores de 55 años (8,1%). El intervalo donde más disminuye el número de personas, en términos absolutos, ha sido en el tramo 25-34 años (-3,7%); en cambio, en el tramo menores de 24 años el número de personas ha aumentado en 3.352, un 5,6%.

Por nacionalidad, el 16,5% de las personas contratadas ha tenido nacionalidad extranjera, el 18,6% de los hombres y el 14,1% de las mujeres. Entre el colectivo de extranjeros las comunidades que más destacan por el número de personas contratadas son la latinoamericana, representando el 37,9% sobre el total, la europea comunitaria y no comunitaria (25,7%) y la norteafricana (15,7%).

La tasa de rotación en el año 2019 ha sido de 3,2 contratos firmados por persona contratada, mismo porcentaje que el año pasado: 3,1 en el caso de los hombres y 3,4 en el caso de las mujeres.

Contratos Firmados

En el año 2019 se han contabilizado 1.008.175 contratos firmados con puesto de trabajo en la CAE, un 0,7% más que en el año anterior. La distribución por sexo es muy equilibrada, con un 50% de contratos para cada sexo. El peso de los contratos firmados por personas extranjeras ha sido del 13,9% (1,2 puntos porcentuales superior al porcentaje registrado el año anterior).

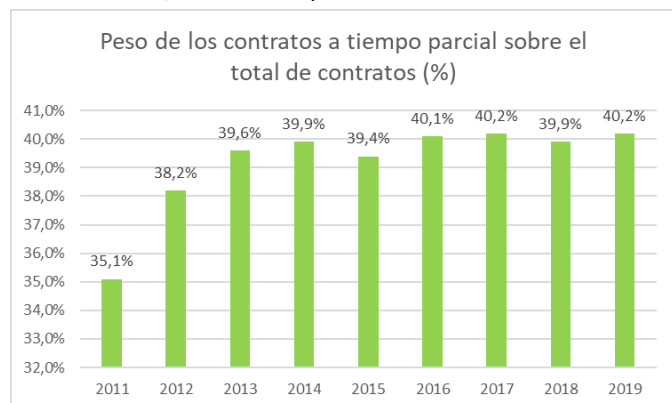
Por Territorio Histórico, Bizkaia ha representado el 51,7% de los contratos, seguido de Gipuzkoa (29,1%) y Araba (19,2%). No obstante, el Territorio Histórico con mayor crecimiento en número de contratos, en términos relativos con respecto al año anterior, ha sido Araba (+0,73), seguido de Bizkaia (+0,71) y Gipuzkoa (+0,65).

Por tipo de actividad, el mayor número de contratos se concentra en el sector de la hostelería (17,0%), las industrias manufactureras (14,3%), actividades sanitarias y servicios sociales (11,6%), actividades administrativas (10,7) y el comercio (10,7%).

Por grupo de ocupación, destacan los contratos para perfiles cualificados en el sector servicios (31,3%), así como los contratos para perfiles ocupacionales sin ningún tipo de cualificación (30,2%). El resto de los contratos han sido destinados a cubrir puestos de técnicos y profesionales científicos (10,3%); técnicos y profesionales de apoyo (8,2%); perfiles cualificados del sector de la industria (7,5%); operadores (6,2%); empleados administrativos (5,8%); perfiles cualificados del sector primario (0,4%) y puestos de dirección (0,2%).

Por tipo de contrato, el peso de los contratos indefinidos ha sido de un 8,3% (0,6 puntos porcentuales inferior al porcentaje registrado el año anterior), mientras que el peso de los contratos temporales ha sido de un 91,7%. El 51,8% de los contratos indefinidos ha correspondido a hombres y el 48,2% a mujeres. La distribución por sexo también ha sido muy equilibrada entre los contratos temporales, con un 50,4% de contratos firmados por mujeres. Del total de contratos firmados, se ha observado que el 40,2% han sido de tipo parcial (el 27,0%

de los contratos firmados por hombres y el 53,4% de los contratos firmados por mujeres). Tal y como se observa en el siguiente gráfico, en el último año no ha variado mucho el peso de esta modalidad de contratación (40,2%; 0,3 puntos porcentuales superior a la tasa registrada el año anterior). Tomando como referencia el año 2011, el peso de los contratos a tiempo parcial ha subido en 5,1 puntos porcentuales (de un 35,1% en 2011 a un 40,2% en 2019).

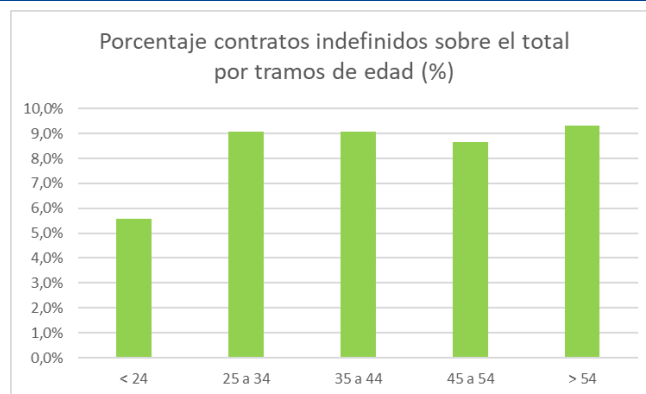


Fuente: Servicio de Análisis, Estudios y Estadísticas. Gabinete Técnico de Lanbide

El bajo peso de los **contratos indefinidos** (8,3% sobre el total) no significa que el número de contratos indefinidos sea escaso. En números absolutos, el volumen de contratos indefinidos durante 2019 en la CAE ha sido de 83.931, mientras que el número de contratos temporales ha sido de 924.244 personas. Si los contratos indefinidos fuesen realmente estables, en pocos años el número de personas ocupadas temporales disminuiría drásticamente. No obstante no ocurre así, debido a que en muchas ocasiones la firma de un contrato indefinido no lleva aparejada una estabilidad en el empleo.

Se realiza a continuación un análisis más profundo de los contratos indefinidos en la CAE:

Por edad, el colectivo con mayor porcentaje de contratos indefinidos ha sido el de mayores de 54 años (9,3% de contratos indefinidos sobre el total), seguido del colectivo de mayores de 25-34 años y 35-44 años (9,1% en ambos casos). Las personas de menos de 24 años han sido las que menos contratos indefinidos han tenido (5,6%).



Fuente: Servicio de Análisis, Estudios y Estadísticas. Gabinete Técnico de Lanbide

Por grupo de ocupación, la mayor tasa de contratos indefinidos se ha dado en los contratos para personas directivas (63,5% de contratos indefinidos sobre el total de contratos realizados para este tipo de puesto), mientras que la peor tasa de contratos indefinidos se ha dado en los contratos para perfiles cualificados del sector servicios (6,6%). En el medio se encuentran los siguientes perfiles: (i) empleados administrativos (14,0%); (ii) técnicos y profesionales de apoyo (11,6%); (iii) Trabajadores cualificados en la agricultura y en la pesca (11,3%); (iv) Operadores (10,5%); (v) Artesanos y trabajadores cualificados en manufactura, construcción y minería (10,0%); Técnicos y profesionales científicos e intelectuales (8,7%) y trabajadores no cualificados (6,8%).

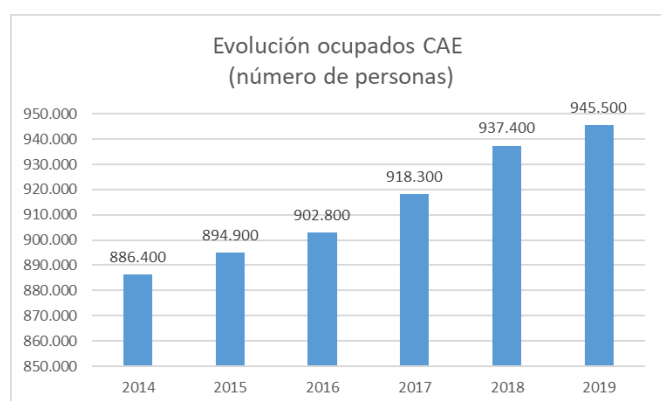
Por tipo de actividad, excluyendo las actividades con menos de 300 contratos durante 2018, la mayor tasa de contratos indefinidos se ha dado en la actividad de hogares (46,6%), mientras que las actividades con menor tasa de contratación indefinida han sido: Administración Pública (0,9%); y actividades sanitarias y de servicios sociales (4,0%).

Por nacionalidad, el porcentaje de contratos indefinidos es superior entre el colectivo de extranjeros (11,2%) que entre el colectivo de autóctonos (7,9%). El 18,6% de los contratos indefinidos tiene como beneficiario una persona extranjera (0,8 puntos porcentuales más que el año anterior).

Ocupación según la encuesta de Población en Relación con la Actividad (PRA) del Eustat

La ocupación durante el año 2019 se ha incrementado en un 0,9% respecto al año anterior, alcanzando las 945.500 personas ocupadas y una tasa de empleo del 68,6%

El número de ocupados en el cuarto trimestre de 2019 ha sido de 945.500 personas (un 0,9% más respecto al mismo trimestre del año anterior). Tal y como se muestra en la siguiente tabla, la evolución de la ocupación de los últimos años ha sido positiva con un incremento de 59.100 personas ocupadas durante el periodo 2014-2019 (+6,7%).

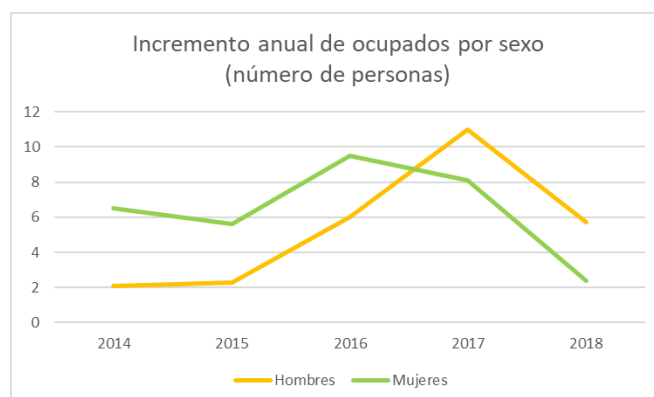


Fuente: Eustat. Encuesta de Población en Relación con la Actividad

Por intervalos de edad, el único colectivo que evoluciona positivamente, respecto a los datos del año 2018, ha sido el de mayores de 45 años (+14.200 ocupados, +3,0%). El colectivo de menores de 24 años disminuye en 3.000 personas (-8,4%) y el colectivo de 25-44 años disminuye en 3.100 personas (-0,7%). Con respecto al año 2008 (inicio de crisis), se observa que el empleo se ha contraído en la parte baja de la pirámide de edades (-147.700 ocupados por debajo de los 45 años), mientras que ha crecido en la parte alta (+116.800 empleos por encima de los 45 años). Esta desigual evolución de personas ocupadas atendiendo a la edad está fuertemente unida a la evolución de la población por intervalos de edad durante el periodo 2008-2018: -147.100 personas para el colectivo de menos de 45 años y +71.700 personas para el colectivo de más de 45 años.

Por sexo, la ocupación de las mujeres ha crecido menos (+2.400 personas) que la ocupación de los hombres (+5.700). En este sentido, tal y como se puede observar

en el siguiente gráfico, se sigue la tendencia comenzada en el año anterior, con mayor incremento del número de hombres que del número de mujeres. Del total de ocupados en este último año, las mujeres representan el 47,5% (0,4 puntos porcentuales menos que el año anterior). En cuanto a la tasa de empleo se refiere, los hombres tienen una tasa del 72,2%, mientras que la de las mujeres es del 65,1% (7,1 puntos porcentuales inferior). En el último año la tasa de empleo de los hombres ha crecido 0,5 puntos porcentuales, mientras que la tasa de las mujeres ha crecido más, 0,1 puntos porcentuales.



Fuente: Eustat. Encuesta de Población en Relación con la Actividad

Por Territorio Histórico, Gipuzkoa ha sido el que mejor tasa de empleo ha conseguido (70,9%), seguido de Araba (70,6%) y Bizkaia (66,7%). En este sentido, la tasa de empleo de Bizkaia se encuentra por debajo de la media de la CAE (68,6%), mientras que en el resto de territorios la tasa es mayor a la media registrada en la CAE. En cuanto a la evolución del número de ocupados en términos relativos, ha sido Gipuzkoa el territorio con mayor crecimiento (+2,1%), seguido de Araba (+1,8); en Bizkaia ha disminuido el número de ocupados (-0,2%).

Por sector de actividad, el sector de servicios ha representado el 72,5% del total de personas ocupadas a finales de 2019, seguido del sector de la industria (21,4%), el sector de la construcción (5,2%) y el sector primario (0,9%). Con respecto a los datos del año anterior, el

único sector con aumento de personas ocupadas ha sido el sector servicios (+15.400). La disminución en los demás sectores ha sido la siguiente: (i) Industria (-2.100); (ii) Primario (-2.000) y (iii) Construcción (-1.300).

En cuanto a la **tasa de empleo**, en 2019 se ha alcanzado una tasa del 68,6% (0,5 puntos porcentuales por encima de la tasa registrada el año anterior y 3,8 puntos porcentuales más que en el año 2014). La tasa de la CAE ha sido 3,8 puntos porcentuales superior a la registrada en el conjunto del estado (64,8%). Según la Encuesta de Población Activa del INE (fuente utilizada para la comparación entre Comunidades Autónomas), la CAE se ha posicionado en el puesto número 7 entre las 17 Comunidades Autónomas en cuanto a tasa de empleo se refiere, siendo la Comunidad de Madrid la comunidad con la tasa de empleo más alta (72,0%) y Extremadura la comunidad con la tasa de empleo más baja (55,8%). No obstante, a nivel europeo la tasa vasca se ha situado 0,9 puntos porcentuales por debajo de la UE28 y 0,3 puntos por encima de la zona euro.

La **tasa de asalariados temporales** en la CAE ha sido del 24,0% según la EPA del INE (fuente utilizada por la falta de datos del Eustat), 2,1 puntos inferior a la media del Estado. A nivel estatal, las Comunidades Autónomas con menores tasas de asalariados temporales han sido Madrid (20,1%) y Cataluña (21,2%), mientras que las comunidades con mayores tasas de asalariados temporales han sido Andalucía (35,4%) y Extremadura (34,2%).

Las tasas registradas a nivel europeo se han posicionado por debajo de la vasca: -10,5 puntos porcentuales en la UE28 (13,5%) y -8,3 puntos porcentuales en la zona euro (15,7%). Por sexo, las mujeres vascas sufren una tasa de temporalidad 5,2 puntos porcentuales superior a la de los hombres, mientras que en el conjunto europeo la diferencia en la tasa de temporalidad atendiendo al sexo es mucho menor (1 punto porcentual superior en el caso de las mujeres en la UE28).

Por tipo de contrato, la tasa de ocupados a tiempo parcial en la CAE ha sido del 17,5%, según la EPA del INE (2,8 puntos porcentuales superior a la del conjunto de estado). La tasa de jornadas a tiempo parcial entre los hombres ha aumentado en 0,2 puntos porcentuales; en el caso de las mujeres, aumenta 2 puntos porcentuales. Se mantiene la tendencia del año anterior, siendo la tasa de ocupados a tiempo parcial mucho mayor entre las mujeres (28,5%) que entre los hombres (7,3%).

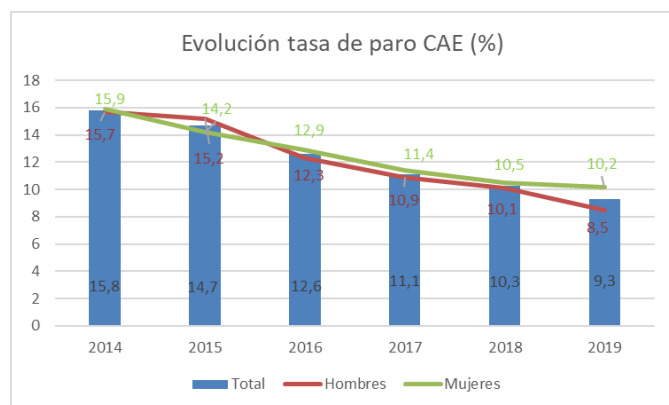
En cuanto a la **tasa de trabajo a tiempo parcial involuntario**, indicador de precariedad, la CAE ha registrado un 50,9% en el cuarto trimestre de 2019, también según la EPA del INE (0,1 puntos porcentuales inferior con respecto al Estado). En la UE28 se obtuvo una tasa del 24,8% en 2018 (a falta de datos de 2019), 26,1 puntos porcentuales menos que en la CAE y un 27,7% en la zona euro (-23,2 puntos porcentuales, con respecto a la CAE). A nivel europeo, las tasas más bajas en 2018 se dieron en Estonia (5,8%), Eslovenia y Chequia (ambos 6,5%), mientras que las tasas más altas se han dado en Grecia (70,1%), Italia (65,7%) y Chipre (63,9%).

Paro según la según la PRA del Eustat

La tasa de paro a finales de 2019 ha sido de un 9,3% (0,3 puntos porcentuales inferior a la del año 2018) y se cuentan 97.100 parados

A finales del año 2019 se han contabilizado 97.100 parados residentes en la CAE. Con respecto a los datos del año anterior, el descenso ha sido de 9.200 personas, un 8,7% en términos relativos. En relación con el Estado, la CAE ha acabado ocupando el segundo puesto en cuanto a comunidades con mejor tasa de paro, con un 9,3%, siendo la tasa media del estado un 13,8%. En el primer puesto se encuentre Navarra con una tasa del 9,0%, y en el último lugar se encuentre Extremadura con una tasa del 23,5%. A nivel europeo, la tasa vasca se ha situado 3,1 puntos porcentuales por encima de la UE28 y 1,9 puntos por encima de la zona euro.

Tal y como se observa en el siguiente gráfico, la evolución de la tasa de paro en la CAE en los últimos años ha sido positiva: la tasa registrada a finales de 2019 ha sido 0,3 puntos porcentuales inferior que la del año anterior y 5,2 puntos más baja que la registrada en el año 2014.



Fuente: Eustat. Encuesta de Población en Relación con la Actividad

Por sexo, entre las mujeres el paro ha disminuido en 800 personas (-1,5%), mientras que entre los hombres la disminución ha sido de 8.400 personas (-15,4%). Actualmente, el 52,5% de los parados son mujeres (hace un año esta cifra era del 50,0%). La tasa de paro de los hombres se ha posicionado en un nivel más bajo (8,5%) que la tasa de paro de las mujeres (10,2%). En este sentido, cabe mencionar que la evolución de la tasa de paro en el último año ha sido mejor para los hombres (con un

descenso de 1,5 puntos porcentuales) que para las mujeres (-0,2 puntos porcentuales).

Por edad, el colectivo con mayor descenso en número de parados respecto al año anterior, en términos relativos, ha sido el de 25-44 años (-11,1%; -6.200 parados), seguido del colectivo de mayores de 45 años (-10,0%; -4.200 parados). En el colectivo de menores de 24 años el desempleo aumenta en 1.200 personas (+14,5). Más de la mitad de los parados, el 51,3%, tiene entre 25-44 años, el 38,9% tiene más de 44 años y el 9,8% restante tiene menos de 24 años.

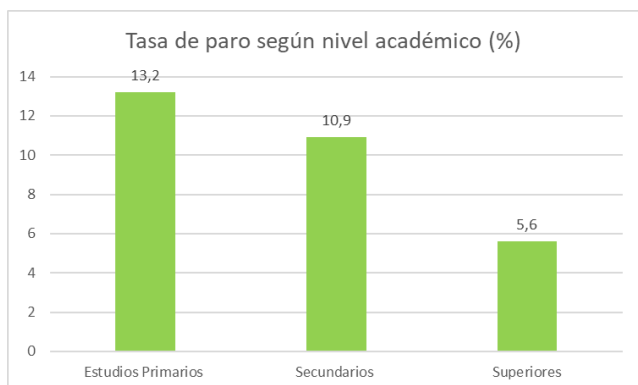
Por Territorio Histórico, es Gipuzkoa el que muestra la mejor situación con una tasa de paro del 7,1%, seguido de Araba (9,8%) y Bizkaia (10,5%). En cuanto a la evolución, la mejor respecto a los datos del año 2018 también se ha dado en Gipuzkoa y Araba, con un descenso de 1 punto porcentual en la tasa de paro. La tasa de paro en Bizkaia ha bajado 0,8 puntos porcentuales. La situación va mejorando, pero aún queda mucho recorrido para alcanzar los niveles previos al inicio de la crisis: respecto a los datos del tercer trimestre del año 2008 la tasa de paro registrada ha sido 2,0 puntos superior en Araba; 2,6 en Bizkaia y 1,8 en Gipuzkoa.

Por nacionalidad, la tasa de paro de las personas con nacionalidad extranjera ha sido mucho mayor que la tasa de paro de las personas autóctonas (22,2% versus 8,1%). Según datos de la EPA del INE (por falta de datos de la PRA del Eustat), la tasa de paro de las personas extranjeras pertenecientes a la Unión Europea ha sido de 21,6%, y la de las personas extranjeras no pertenecientes a la UE ha sido de 30,5%.

Por duración de paro, según datos de la EPA del INE, el 33,6% de los parados llevan 2 años o más en esta situación y el 12,4% entre 1 año y 2 años. Por lo tanto, el 46,0% de los parados son de larga duración (10,8 puntos porcentuales menos que el año anterior).

Por nivel de estudios, el 33,5% de los parados cuenta con un nivel formativo básico, como mucho hasta la educación secundaria obligatoria (incluyendo los parados sin estudios). El 24,0% de los parados tiene estudios superiores. El 42,5% de los parados cuenta con estudios secundarios de bachiller o formación profesional de grado medio.

Tal y como se muestra en el siguiente gráfico, la mayor tasa de paro se ha dado entre las personas con estudios hasta la secundaria obligatoria, incluyendo las personas sin estudios, 13,2%. Entre las personas con estudios de formación profesional de grado medio y bachiller, la tasa de paro ha sido, también, superior a la media, un 10,9%. La menor tasa de paro corresponde a las personas con mayor nivel académico, con estudios de formación profesional de grado superior o universitarios, con una tasa de paro del 5,6%.



Fuente: Eustat. Encuesta de Población en Relación con la Actividad

Por sector de actividad, el escenario a finales del año 2019 ha sido el siguiente: el 66,3% ha procedido del sector servicios; el 15,7% de la industria; el 9,0% del sector de la construcción y el 1,6% restante del sector primario.

Anexo - Tablas

Paro registrado

Número personas paradas		dic-19			dic-18			Variación anual	% Variación anual
		hombre	mujer	total	hombre	mujer	total	total	total
Total Parados CAE		51.168	62.994	114.162	53.021	66.653	119.674	-5.512	-4,6%
edad	16 a 24 años	4.161	3.718	7.879	3.789	3.650	7.439	440	5,9%
	25 a 34 años	9.111	11.290	20.401	9.457	12.023	21.480	-1.079	-5,0%
	35 a 44 años	11.924	15.755	27.679	12.921	17.388	30.309	-2.630	-8,7%
	45 a 54 años	13.338	15.373	28.711	14.276	16.462	30.738	-2.027	-6,6%
	55 a 64 años	12.634	16.858	29.492	12.578	17.130	29.708	-216	-0,7%
TH	Araba	8.175	10.547	18.722	8.535	11.257	19.792	-1070	-5,4%
	Gipuzkoa	13.185	17.138	30.323	13.572	18.106	31.678	-1.355	-4,3%
	Bizkaia	29.808	35.309	65.117	30.914	37.290	68.204	-3.087	-4,5%
Comarca	Bajo Bidasoa	1.686	2.295	3.981	1.625	2.404	4.029	-48	-1,2%
	Oarsoaldea	1.547	1.872	3.419	1.603	2.029	3.632	-213	-5,9%
	Donostia-S.Seb.	3.268	3.978	7.246	3.482	4.196	7.678	-432	-5,6%
	Do-nost.Oeste	1.303	1.640	2.943	1.285	1.779	3.064	-121	-3,9%
	Tolosaldea	793	1.142	1.935	782	1.275	2.057	-122	-5,9%
	Urola Erdia	538	732	1.270	552	785	1.337	-67	-5,0%
	Goiherri	635	953	1.588	663	989	1.652	-64	-3,9%
	Alto Deba	1.079	1.357	2.436	1.137	1.436	2.573	-137	-5,3%
	Bajo Deba	1.179	1.619	2.798	1.249	1.652	2.901	-103	-3,6%
	Urola Garaia	496	604	1.100	457	607	1.064	36	3,4%
	Urola Kosta	661	946	1.607	737	954	1.691	-84	-5,0%
	Vitoria-Gasteiz	6.314	8.142	14.456	6.579	8.731	15.310	-854	-5,6%
	Valle de Aiala	990	1.336	2.326	1.035	1.389	2.424	-98	-4,0%
	Rioja Alavesa	301	355	656	324	411	735	-79	-10,7%
	LLanada Alavesa	284	385	669	298	375	673	-4	-0,6%
	Estrib. Gor-bea	123	135	258	135	157	292	-34	-11,6%
	Valles Alaveses	168	218	386	175	234	409	-23	-5,6%
	Montaña Alavesa	49	47	96	53	48	101	-5	-5,0%
	Gobela	2.105	2.518	4.623	2.110	2.665	4.775	-152	-3,2%

BALANCE MERCADO LABORAL-2019

	Txorierri	930	1.105	2.035	1.039	1.213	2.252	-217	-9,6%
	Uribealde	1.348	1.613	2.961	1.305	1.696	3.001	-40	-1,3%
	Durangueseado	1.569	1.941	3.510	1.550	2.011	3.561	-51	-1,4%
	Busturialdea	1.051	1.208	2.259	1.069	1.223	2.292	-33	-1,4%
	Lea-Artibai	490	521	1.011	553	580	1.133	-122	-10,8%
	Encartaciones	868	1.167	2.035	929	1.251	2.180	-145	-6,7%
	Arratia-Zorrotza	693	838	1.531	661	882	1.543	-12	-0,8%
	Medio Nervion	569	725	1.294	587	763	1.350	-56	-4,1%
	Bilbao	10.238	12.063	22.301	10.840	12.632	23.472	-1.171	-5,0%
	Margen Izquierda	7.934	8.995	16.929	8.205	9.625	17.830	-901	-5,1%
	Ibaizabal	1.958	2.542	4.500	1.998	2.660	4.658	-158	-3,4%
Duración	Parado de Larga Duración	21.736	33.608	55.344	23.818	37.285	61.103	-5.759	-9,4%
	Parado de Corta Duración	29.432	29.386	58.818	29.203	29.368	58.571	247	0,4%
Sector	A Primario	1.808	701	2.509	1.970	754	2.724	-215	-7,9%
	C Construcción	7.268	1.027	8.295	7.909	1.151	9.060	-765	-8,4%
	I Industria	9.269	5.057	14.326	9.473	5.600	15.073	-747	-5,0%
	S Servicios	28.253	47.204	75.457	29.142	49.513	78.655	-3.198	-4,1%
	X Sin empleo anterior	4.570	9.005	13.575	4.527	9.635	14.162	-587	-4,1%
Actividad	01 Agricultura, ganadería	1.496	648	2.144	1.632	684	2.316	-172	-7,4%
	02 Silvicultura y explotación forestal	204	39	243	223	49	272	-29	-10,7%
	03 Pesca y acuicultura	108	14	122	115	21	136	-14	-10,3%
	05 Extracción de antracita, hulla y lignito	2	2	4	1	4	5	-1	-20,0%
	06 Extracción de crudo de petróleo y gas natural	5	8	13	3	11	14	-1	-7,1%
	07 Extracción de minerales metálicos	3	3	6	7	6	13	-7	-53,8%

08 Otras industrias extractivas	19	10	29	20	8	28	1	3,6%
09 Actividades de apoyo a las industrias extractivas	3	4	7	6	3	9	-2	-22,2%
10 Industria de la alimentación	707	1.052	1.759	748	1.088	1.836	-77	-4,2%
11 Fabricación de bebidas	115	53	168	119	54	173	-5	-2,9%
12 Industria del tabaco	9	24	33	7	19	26	7	26,9%
13 Industria textil	42	153	195	48	193	241	-46	-19,1%
14 Confección de prendas de vestir	32	159	191	30	180	210	-19	-9,0%
15 Industria del cuero y del calzado	14	35	49	17	42	59	-10	-16,9%
16 Industria de la madera y del corcho	328	59	387	295	84	379	8	2,1%
17 Industria del papel	125	93	218	115	115	230	-12	-5,2%
18 Artes gráficas y reproducción de soportes grabados	223	247	470	257	272	529	-59	-11,2%
19 Coquerías y refinado de petróleo	34	6	40	26	6	32	8	25,0%
20 Industria química	248	175	423	289	196	485	-62	-12,8%
21 Fabricación de productos farmacéuticos	37	35	72	23	30	53	19	35,8%
22 Fabricación de productos de caucho y plásticos	559	347	906	574	386	960	-54	-5,6%
23 Fabricación de otros productos minerales no metálicos	203	96	299	232	104	336	-37	-11,0%

24 Metalurgia; productos de hierro, acero y ferroaleaciones	1.065	320	1.385	1.086	335	1.421	-36	-2,5%
25 Fabricación de productos metálicos, excepto maquinaria	2.180	706	2.886	2.138	770	2.908	-22	-0,8%
26 Fabricación productos informáticos, electrónicos ópticos	118	87	205	102	95	197	8	4,1%
27 Fabricación de material y equipo eléctrico	352	311	663	373	378	751	-88	-11,7%
28 Fabricación de maquinaria y equipo n.c.o.p.	679	255	934	697	312	1.009	-75	-7,4%
29 Fabricación de vehículos de motor, remolques y semirremolques	530	188	718	636	242	878	-160	-18,2%
30 Fabricación de otro material de transporte	325	64	389	254	59	313	76	24,3%
31 Fabricación de muebles	201	112	313	223	141	364	-51	-14,0%
32 Otras industrias manufactureras	169	162	331	172	159	331	0	0,0%
33 Reparación e instalación de maquinaria y equipo	450	132	582	445	133	578	4	0,7%
35 Suministro de energía eléctrica, gas, vapor y aire acondicionado	37	19	56	43	24	67	-11	-16,4%
36 Captación, depuración y distribución de agua	29	16	45	32	24	56	-11	-19,6%

37 Recogida y tratamiento de aguas residuales	6	6	12	7	1	8	4	50,0%
38 Recogida, tratamiento y eliminación de residuos;valorización	411	114	525	432	121	553	-28	-5,1%
39 Descontaminación y otros servicios de gestión de residuos	9	4	13	16	5	21	-8	-38,1%
41 Construcción de edificios	2.544	340	2.884	2.772	366	3.138	-254	-8,1%
42 Ingeniería civil	332	37	369	382	49	431	-62	-14,4%
43 Actividades de construcción especializada	4.392	650	5.042	4.755	736	5.491	-449	-8,2%
45 Venta y reparación de vehículos de motor y motocicletas	752	337	1.089	735	368	1.103	-14	-1,3%
46 Comercio al por mayor e intermediarios del comercio	2.155	1.637	3.792	2.194	1.751	3.945	-153	-3,9%
47 Comercio al por menor	2.590	8.746	11.336	2.680	9.282	11.962	-626	-5,2%
49 Transporte terrestre y por tubería	1.126	317	1.443	1.104	326	1.430	13	0,9%
50 Transporte marítimo y por vías navegables interiores	81	49	130	94	58	152	-22	-14,5%
51 Transporte aéreo	45	47	92	30	30	60	32	53,3%
52 Almacenamiento y actividades anexas al transporte	408	235	643	440	279	719	-76	-10,6%
53 Actividades postales y de correos	380	235	615	399	250	649	-34	-5,2%
55 Servicios de alojamiento	377	864	1.241	400	917	1.317	-76	-5,8%

56 Servicios de comidas y bebidas	3.541	6.850	10.391	3.733	7.000	10.733	-342	-3,2%
58 Edición	88	130	218	99	140	239	-21	-8,8%
59 Actividades cinematográficas, de vídeo y de sonido	247	216	463	250	192	442	21	4,8%
60 Programación y emisión de radio y televisión	33	20	53	41	30	71	-18	-25,4%
61 Telecomunicaciones	202	166	368	203	171	374	-6	-1,6%
62 Programación, consultoría y otras informática	373	401	774	354	432	786	-12	-1,5%
63 Servicios de información	88	57	145	82	64	146	-1	-0,7%
64 Servicios financieros,	227	261	488	161	202	363	125	34,4%
65 Seguros, reaseguros y fondos de pensiones	71	112	183	51	115	166	17	10,2%
66 Actividades auxiliares a los servicios financieros y a los seguros	58	164	222	69	173	242	-20	-8,3%
68 Actividades inmobiliarias	125	257	382	135	285	420	-38	-9,0%
69 Actividades jurídicas y de contabilidad	178	501	679	171	500	671	8	1,2%
70 Sedes centrales; consultoría de gestión empresarial	129	267	396	137	255	392	4	1,0%
71 Arquitectura e ingeniería; ensayos y análisis técnicos	519	396	915	518	412	930	-15	-1,6%
72 Investigación y desarrollo	142	236	378	153	253	406	-28	-6,9%
73 Publicidad y estudios de mercado	353	826	1.179	419	884	1.303	-124	-9,5%

74 Otras actividades profesionales, científicas y técnicas	694	1.407	2.101	782	1.637	2.419	-318	-13,1%
75 Actividades veterinarias	14	31	45	13	27	40	5	12,5%
77 Actividades de alquiler	345	248	593	352	250	602	-9	-1,5%
78 Actividades relacionadas con el empleo	4.034	2.880	6.914	3.987	3.018	7.005	-91	-1,3%
79 Actividades de agencias de viajes	84	174	258	70	187	257	1	0,4%
80 Actividades de seguridad e investigación	517	152	669	589	189	778	-109	-14,0%
81 Servicios a edificios y actividades de jardinería	1.708	3.668	5.376	1.867	3.866	5.733	-357	-6,2%
82 Actividades administrativas de oficina y otras auxiliares empresas	716	1.016	1.732	795	1.112	1.907	-175	-9,2%
84 Administración Pública y defensa; Seguridad Social obligatoria	1.530	1.603	3.133	1.661	1.755	3.416	-283	-8,3%
85 Educación	868	2.133	3.001	815	2.133	2.948	53	1,8%
86 Actividades sanitarias	194	1.182	1.376	218	1.258	1.476	-100	-6,8%
87 Asistencia en establecimientos residenciales	285	1.617	1.902	248	1.595	1.843	59	3,2%
88 Actividades de servicios sociales sin alojamiento	576	1.413	1.989	549	1.448	1.997	-8	-0,4%
90 Actividades de creación, artísticas y espectáculos	301	189	490	324	180	504	-14	-2,8%
91 Actividades de bibliotecas, archivos, museos y otras	54	62	116	51	73	124	-8	-6,5%
92 Actividades de juegos de azar y apuestas	81	115	196	87	123	210	-14	-6,7%

	93 Actividades deportivas, recreativas y de entretenimiento	575	615	1.190	587	618	1.205	-15	-1,2%
	94 Actividades asociativas	442	690	1.132	477	784	1.261	-129	-10,2%
	95 Reparación de ordenadores, efectos personales	87	75	162	103	93	196	-34	-17,3%
	96 Otros servicios personales	393	1.499	1.892	397	1.610	2.007	-115	-5,7%
	97 Hogares como empleadores de personal doméstico	452	3.076	3.528	497	3.157	3.654	-126	-3,4%
	98 Hogares como productores de bienes y servicios para uso propio	2	14	16	4	15	19	-3	-15,8%
	99 Actividades de organizaciones y organismos extraterritoriales	13	18	31	17	16	33	-2	-6,1%
Estudios	Hasta obligatorios	33.224	36.701	69.925	34.931	39.222	74.153	-4.228	-5,7%
	Bachiller	4.389	5.614	10.003	4.543	5.898	10.441	-438	-4,2%
	F. Profesional	8.574	11.508	20.082	8.528	12.117	20.645	-563	-2,7%
	Universitarios	4.981	9.171	14.152	5.019	9.416	14.435	-283	-2,0%
Nacionalidad	Espacio Económico Europeo	1.667	1.977	3.644	1.779	2.055	3.834	-190	-5,0%
	Europa no EEE	116	248	364	115	231	346	18	5,2%
	China	24	31	55	28	35	63	-8	-12,7%
	Japón	1	3	4	1	10	11	-7	-63,6%
	Resto de Asia	467	536	1.003	474	537	1.011	-8	-0,8%
	Africa subsahariana	1.608	1.162	2.770	1.626	1.230	2.856	-86	-3,0%
	Africa norte	3.008	3.389	6.397	3.237	3.582	6.819	-422	-6,2%
	América del norte	11	16	27	10	9	19	8	42,1%
	América centro y sur	1.375	2.495	3.870	1.419	2.436	3.855	15	0,4%

BALANCE MERCADO LABORAL-2019

	Oceanía	3	1	4	4	4	8	-4	-50,0%
	Otros	5	3	8	0	0	0	8	
	Apátrida	106	183	289	112	149	261	28	10,7%
	Total Extranjeros	8.391	10.044	18.435	8.805	10.278	19.083	-648	-3,4%
	Estado Español	42.777	52.950	95.727	44.212	56.372	100.584	-4.857	-4,8%
Prestación	Subsidio y PAE	6.327	7.428	13.755	5.667	6.788	12.455	1300	10,4%
	RAI	1.006	973	1.979	919	706	1.625	354	21,8%
	Prestación	11.879	10.684	22.563	10.816	10.180	20.996	1567	7,5%

Fuente: Servicio de Análisis, Estudios y Estadísticas. Gabinete Técnico de Lanbide

Afiliación a la Seguridad Social

		dic-19			dic-18			Variación anual	% Variación anual
Número afiliados en alta laboral (media mensual)		hombre	mujer	total	hombre	mujer	total	total	total
TH	Araba	87.466	74.028	161.494	86.419	72.257	158.676	2.818	1,8%
	Gipuzkoa	172.561	155.155	327.716	170.784	150.732	321.516	6.200	1,9%
	Bizkaia	251.749	239.632	491.382	249.422	232.490	481.912	9.470	2,0%
	CAE	511.776	468.815	980.592	506.624	455.480	962.104	18.488	1,9%
Actividad	Agric., Gana. Silv. y Pesca (A)			11.783			11.980	-197	-1,6%
	Ind. Extractivas (B)			566			552	13	2,4%
	Ind. Manufact. (C)			175.063			175.187	-124	-0,1%
	Suminis. Energía (D)			1.502			1.794	-292	-16,3%
	Suminis. Agua, resid. €			6.306			5.998	308	5,1%
	Construcción (F)			57.092			56.084	1.009	1,8%
	Comercio. Rep. Vehícul. (G)			138.906			139.289	-382	-0,3%
	Transptes. Almacena. (H)			43.145			42.089	1.056	2,5%
	Hostelería (I)			68.088			66.385	1.703	2,6%
	Informac. Comunicac. (J)			23.275			22.769	505	2,2%
	Act. Financ. y Seguros (K)			17.795			18.027	-232	-1,3%
	Actividades Inmobiliarias (L)			4.157			3.985	171	4,3%
	Actv .Prof. Cient. Téc. (M)			57.301			56.081	1.220	2,2%
	Actv .Admt. Serv.Auxiliar (N)			66.735			66.795	-61	-0,1%
	Admón Púb. Defen., S.S. (O)			49.243			48.159	1.084	2,3%
	Educación (P)			75.999			73.837	2.161	2,9%
	Actv .Sanit. Serv. Sociales (Q)			107.646			97.170	10.476	10,8%
	Actv .Artis. Rec.y Entr. (R)			17.517			16.618	899	5,4%
	Otros Servicios (S)			28.709			28.740	-30	-0,1%
	Hogares P. Domést. (T)			29.709			30.508	-800	-2,6%
	Org. Extra- territoriales (U)			57			56	1	1,1\$
Nacionalidad	Extranjeros CAE	38.110	31.260	69.370	34.716	28.495	63.210	6.160	9,7%
	Araba	7.413	4.893	12.306	6.789	4.446	11.235	1.071	9,5%
	Gipuzkoa	13.425	11.180	24.605	12.308	10.293	22.601	2.004	8,9%
	Bizkaia	17.272	15.187	32.459	15.619	13.755	29.374	3.085	10,5%
	Autóctonos CAE	473.666	437.555	911.222	471.909	426.985	898.894	12.328	1,4%

Fuente: Ministerio de Empleo y Seguridad Social

Personas contratadas

Kontratutako pertsona kopurua		2019			2018			Urteko aldakuntza	% Urteko aldakuntza
		Gizon	Emakume	Guztira	Gizon	Emakume	Guztira	Guztira	Guztira
Guztira EAE		163.542	147.028	310.570	166.216	147.331	313.547	-2.977	-0,90%
Adina	<20 urte			14.721			1.985	-4.650	15,60%
	20 - 24 urte			48.464			1.817	9.916	3,90%
	25 - 29 urte			46.456			-1.592	126	-3,30%
	30 - 44 urte			116.825			-4.472	1.990	-3,70%
	>45 urte			84.554			-265	7.884	-0,30%
Nazionalitatea	Bertakoak			259.419			-6.924	9.983	-2,60%
	Atzerriarrak			51.151			3.947	5.283	8,40%
	<>			63			15	-2	31,30%
	Aberri-gabekak			188			72	40	62,10%
	Europako Erkidegokoa			6.053			150	453	2,50%
	Erkidez kanpoko Europa			7.075			-96	317	-1,30%
	Txina			1.144			8	-26	0,70%
	Japonia			36			9	1	33,30%
	Asiako beste herrialdeak			3.461			171	355	5,20%
	Saharaz hegoaldeko Afrika			5.499			247	865	4,70%
	Afrikako iparraldeak			8.033			633	1.271	8,60%
	Ipar Amerika			180			1	24	0,60%
	Latinoamerika			19.372			2.718	1.986	16,30%
	Ozeania			47			19	-1	67,90%
Errotazio-tasa (sinatutako kontratuak/kontratutako pertsonak)		3	3,4	3,2	3	3,4	3,2	0	0,00%

Fuente: Servicio de Análisis, Estudios y Estadísticas. Gabinete Técnico de Lanbide

Contratos Firmados.

Núm. Contratos Firmados		2019	2018	Variación anual	% Variación anual
		total	total	total	total
Total CAE		1.008.175	1.001.181	6.994	0,70%
TH	Araba	193.720	192.312	1.408	0,73%
	Bizkaia	520.674	516.984	3.690	0,71%
	Gipuzkoa	293.781	291.885	1.896	0,65%
Actividad	Primario	17.618	18.456	-838	-4,54%
	Ind extractivas	114	131	-17	-12,98%
	Ind manufactureras	144.172	148.812	-4.640	-3,12%
	Energía	146	149	-3	-2,01%
	Agua	6.259	6.061	198	3,27%
	Construcción	34.049	35.560	-1511	-4,25%
	Comercio	107.493	110.461	-2.968	-2,69%
	Transporte	82.453	74.669	7.784	10,42%
	Hostelería	171.383	161.738	9.645	5,96%
	Información y com	30.441	29.175	1.266	4,34%
	Financieras y seguros	4.338	4.497	-159	-3,54%
	Inmobiliarias	1.389	1.352	37	2,74%
	Científicas y técnicas	33.808	33.039	769	2,33%
	Administrativas	108.392	118.001	-9609	-8,14%
	Administración pública	14.395	13.273	1.122	8,45%
	Educación	51.030	47.553	3.477	7,31%
	Sanitarias y serv. sociales	117.203	114.793	2410	2,10%
	Artísticas, recreativas	45.069	44.866	203	0,45%
	Otros servicios	20.966	21.091	-125	-0,59%
	Actividades de los hogares	17.218	17.239	-21	-0,12%
	Organiciones y Extrater	239	265	-26	-9,81%
Grupo Ocupación	<>	44	37	7	18,92%
	Dirección	1.810	1.805	5	0,28%
	Técnicos y prof científicos	103.673	97.267	6.406	6,59%
	Técnicos y prof apoyo	82.151	80.224	1.927	2,40%
	Empleados administrativo	58.873	56.742	2.131	3,76%
	Cualificados Servicios	315.387	311.795	3.592	1,15%
	Cualificados Primario	4.252	3.744	508	13,57%
	Cualificados Industria	75.096	75.833	-737	-0,97%
	Operadores	62.491	64.882	-2.391	-3,69%
	No cualificados	304.398	308.852	-4.454	-1,44%
Tipo de Contrato	Indefinido total	83.931	88.625	-4.694	-5,30%
	Mujeres	43.481	42.577	904	2,12%
	Hombres	40.450	46.048	-5.598	-12,16%
	Temporal	924.244	912.556	11.688	1,28%
	Mujeres	458.549	457.685	864	0,19%
	Hombres	465.695	454.871	10.824	2,38%
	Tiempo parcial	405.609	399.580	6.029	1,51%

BALANCE MERCADO LABORAL-2019

	Mujeres	270.303	266.773	3.530	1,32%
	Hombres	135.306	132.807	2.499	1,88%
Indefinidos por edad	<20	1.997	3.221	-1224	-38,00%
	20-24	8.827	10.765	-1.938	-18,00%
	25-29	12.976	14.191	-1.215	-8,56%
	30-44	35.813	35.959	-146	-0,41%
	>45	24.318	24.489	-171	-0,70%
Indefinidos por grupo de ocupación	Dirección	1.149	1.138	11	0,97%
	Técnicos y prof científicos	9.026	8.895	131	1,47%
	Técnicos y prof apoyo	9.520	9.622	-102	-1,06%
	Empleados administrativo	8.216	8.575	-359	-4,19%
	Cualificados Servicios	20.793	22.967	-2.174	-9,47%
	Cualificados Primario	479	401	78	19,45%
	Cualificados Industria	7.542	8.525	-983	-11,53%
	Operadores	6.572	6.920	-348	-5,03%
	No cualificados	20.630	21.577	-947	-4,39%
Indefinidos por tipo de actividad	Agricultura, ganadería, caza, silvicultura, pesca	736	719	17	2,36%
	Industrias extractivas	44	35	9	25,71%
	Industrias manufactureras	12.081	13.678	-1.597	-11,68%
	Suministro energía	49	57	-8	-14,04%
	Suministro agua	530	525	5	0,95%
	Construcción	4.571	4.936	-365	-7,39%
	Comercio, reparación, vehículos motor, ...	13.208	14.500	-1.292	-8,91%
	Transporte y almacenamiento	4.579	4.436	143	3,22%
	Hostelería	13.947	15.903	-1.956	-12,30%
	Información y comunicaciones	2.658	2.673	-15	-0,56%
	Actividades financieras y seguros	672	717	-45	-6,28%
	Actividades inmobiliarias	361	390	-29	-7,44%
	Actividades profesionales científicas y técnicas	5.294	5.083	211	4,15%
	Actividades administrativas y servicios auxiliares	5.102	5.095	7	0,14%
	Administración pública	136	87	49	56,32%
	Educación	2.993	2.641	352	13,33%
	Actividades sanitarias y serv. sociales	4.648	4.632	16	0,35%
	Actividades artísticas, recreativas	2.087	1.772	315	17,78%
	Otros servicios	2.018	2.578	-560	-21,72%
	Actividades de los hogares	8.016	7.949	67	0,84%
	Actividades organicones y org. extraterritoriales	201	219	-18	-8,22%
Indefinidos por nacionalidad	Autóctono	68.280	72.882	-4.602	-6,31%
	Extranjero	15.651	15.743	-92	-0,58%

Fuente: Servicio de Análisis, Estudios y Estadísticas. Gabinete Técnico de Lanbide

Principales variables PRA del Eustat

DATOS GENERALES

POR SEXO

		Tasa	Total
Ocupación	total	68,64	945.500
	hombres	72,25	496.800
	mujeres	65,06	448.700
Paro	total	9,31	97.100
	hombres	8,49	46.100
	mujeres	10,21	51.000

POR TERRITORIO HISTÓRICO

		Tasa	Total
Ocupación	Araba	70,65	146.500
	Bizkaia	66,66	481.500
	Gipuzkoa	70,90	317.500
Paro	Araba	9,85	16.000
	Bizkaia	10,54	56.700
	Gipuzkoa	7,14	24.400

POR TRAMOS DE EDAD

		Tasa	Total
Ocupación	total	68,64	945.500
	16-24 años	18,79	32.700
	25-34 años	77,53	163.200
	35-44 años	84,17	269.000
	45-54 años	80,99	281.600
	55-64 años	60,85	191.000
Paro	total	9,31	97.100
	16-24 años	22,51	9.500
	25-34 años	13,38	25.200
	35-44 años	8,38	24.600
	45-54 años	7,19	21.800
	55-64 años	7,51	15.500

OCUPACION POR SECTORES

		Ocupados	%
Datos generales	Primario	10.200	1,08%
	Industria	202.900	21,46%
	Construcción	51.100	5,40%
	Servicios	689.900	72,97%

Evolución Año	Primario	saldo	-200
		evol %	-1,92%
	Industria	saldo	-1.700
		evol %	-0,83%
	Construcción	saldo	800
		evol %	1,59%
	Servicios	saldo	20.600
		evol %	3,08%

Fuente: Eustat, PRA

Elaboración: Servicio de Análisis, Estudios y Estadísticas. Gabinete Técnico de Lanbide

EVOLUCIÓN

			Paro	Ocupación	Actividad
TOTAL					
Evolución Año		saldo	-9.200	10.300	1.100
		evol %	-8,65%	1,10%	0,11%
SEXO					
Evolución Año	hombres	saldo	-8.400	6.700	-1.700
		evol %	-15,41%	1,37%	-0,31%
	mujeres	saldo	-800	3.600	2.800
		evol %	-1,54%	0,81%	0,56%
TERRITORIO HISTÓRICO					
Evolución Año	Araba	saldo	-1.300	3.000	1.700
		evol %	-7,51%	2,09%	1,06%
	Bizkaia	saldo	-4.800	1.000	-3.800
		evol %	-7,80%	0,21%	-0,70%
	Gipuzkoa	saldo	-3.200	6.200	3.000
		evol %	-11,59%	1,99%	0,89%
TRAMOS DE EDAD					
Evolución Año	16-24 años	saldo	1.200	-2.100	-900
		evol %	14,46%	-6,03%	-2,09%
	25-34 años	saldo	-700	1.300	600
		evol %	-2,70%	0,80%	0,32%
	35-44 años	saldo	-5.400	-2.900	-8.300
		evol %	-18,00%	-1,07%	-2,75%
	45-54 años	saldo	-3.400	1.400	-2.000
		evol %	-13,49%	0,50%	-0,65%
	55-64 años	saldo	-1.100	11.300	10.200
		evol %	-6,63%	6,29%	5,20%

Fuente: Eustat, PRA

Elaboración: Servicio de Análisis, Estudios y Estadísticas. Gabinete Técnico de Lanbide